



# EVO Corse

**Instruction Manual  
Manuale di Istruzioni**

**EVO Corse**  
Official supplier to Champions

Before proceeding in the mounting operations, read carefully the instructions in this booklet, as they provide important information about safety, installation, usage and maintenance. Failure to follow these instructions may jeopardize the safety of both installer and user and may invalidate the product warranty.

**FOR THE WHEEL INSTALLATION, RELY ONLY ON PROVEN TECHNICAL EXPERTISE. FOR FURTHER EXPLANATIONS, REFER TO YOUR AUTHORIZED EVO CORSE DISTRIBUTOR.**

Those who install the wheels have the duty to inform the end user about the standards and recommendation indicated in this document. Please deliver this document to the end user.

## **1. DELIVERY**

Check the label on the outside of the box that the material you received is what you ordered. Remove the package and make sure that the wheels have not suffered any damage due to inappropriate handling during transport.

In the event damage has occurred during carriage by express courier, immediately open a dispute by contacting *EVO Corse* or your authorized distributor, failure to do this would result in the forfeiture of transport insurance if any.

## **2. USAGE**

Be sure that the wheels and the car you intend to mount the wheels on are compatible, for information refer to the technical data provided by *EVO Corse*.

Check that the coordination rim/vehicle/tire coincides with traffic laws in your country, sports regulations and the car manufacturer instructions.

## **3. TIRE PRESSURE SENSORS**

Many *EVO Corse* wheels have been prearranged for the mounting of tire pressure sensors, provided in some car models. When, for maintenance reasons, it is necessary to remove or install the tire, be careful to avoid damaging the sensor. Do not use liquids or pastes to seal or fasten the tire pressure sensor. Never modify the seat of the inflation valve on the wheel.

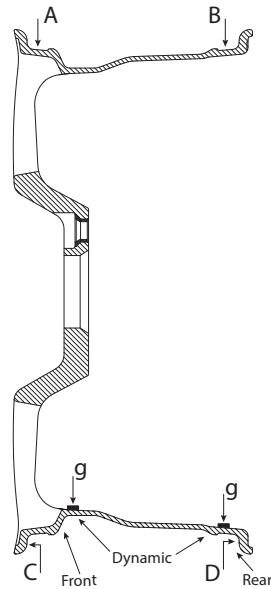
## **4. TIRE MOUNTING**

Only mount tires of the appropriate size, be careful to avoid damaging the aesthetics of the wheel. Follow the mounting procedures indicated by the tire manufacturer. Use an assembly device with roller head, avoid manual assembly. Use tubeless tires only. Refer to the car instructions manual to know the correct inflation pressure of the tire.

## **5. WHEEL BALANCING**

Balance the wheel, complete with tire and inflation valve, on the center hole (inner side of the wheel), without any hub centric ring. To prevent corrosion, it is advisable to use adhesive weights only, ensuring that there is enough room (approximately 3 mm) between the internal weights and the car braking system. Carry out the static and dynamic balancing procedure.

MAX dynamic balancing values (with valve TR413 fitted, 20 g) without tyre		
Size	Outer/front lip (gr.)	Inner/rear lip (gr.)
13"	35	15
14"	40	15
15"	45	20
16"	50	20
17"	55	25
18"	60	25
19"	65	30
20"	70	30
21"	75	35
22"	80	35



**STANDARD RUN/OUT**

Radial run-out +/- 0,3 mm A - B  
 Lateral run-out +/- 0,3 mm C - D

Figure 1: Table and balancing wheel layout

**6. BOLTS AND NUTS**

For wheel mounting use only the bolts and nuts provided by EVO Corse, except where the original lugware is specifically required. Check that the wrench provided with the car is suitable to be used on the EVO Corse bolts and nuts, otherwise obtain a new wrench to keep with the car. Keep in the vehicle a set of original bolts and the relative wrench if one of the original wheels is kept as the spare wheel: the bolts and nuts provided by EVO Corse might not be compatible with the original wheel.

**STEEL INSERTS, STUDS AND LUG NUTS WITH SHANK**

Many EVO Corse wheels are provided with steel inserts in order to avoid excessive wear – which would compromise safety – due to the continuous mounting and dismounting of the wheels, typical of racing use. Such steel inserts have a tapered seat (or flat) larger than that of the original wheels. When the wheel is provided with steel inserts, it is strongly recommended using the bolts and nuts supplied by EVO Corse, as they have an end larger than that of the original lugware. If the OEM studs are not long enough for safely fixing the wheel, lug nuts with shank can be used, as they allow a better and safer tightening on the studs. If your wheel is fitted with a steel insert flat or tapered, then you have to use only

Thread	Minimum required bolt/nut spins
M12x1.25	14 ± 2
M12x1.5	12 ± 2
M14x1.25	16 ± 3
M14x1.5	13 ± 2

the proper nut/screw flat or tapered. The flat insert may be present for technical reasons: its replacement with tapered inserts may create serious problems for safety. Refer to the table on the left to determine the correct mounting of the wheel (non binding indication).

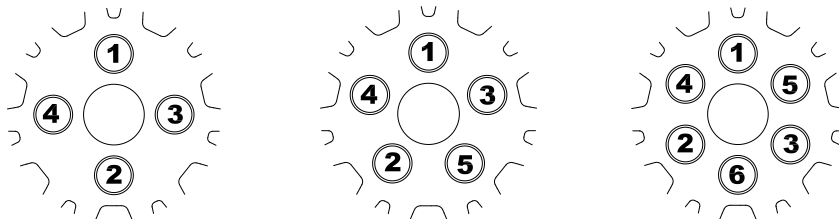
**7. WHEEL ASSEMBLY**

Before installing the wheel, verify that the couple nut/bolt is correct and check their position on the holes, ensure that the contact surfaces are clean and free of burrs. Move the wheel against the hub's support plane and exert a small pressure, then tighten

all the nuts or bolts by hand. Finish tightening following the procedure shown in *Figure 2*, applying a fastening torque of approximately 120 Nm for cars and 140 Nm for SUVs, minivans and off-road cars (follow the car manufacturer instructions to know the correct fastening torque).

**IMPORTANT:** Check torque after 500 km and every time bolts and nuts are removed.

In case of racing use, verify the tightening after the first assembly – even having traveled just a few kilometers – to check a possible settling of the steel inserts.



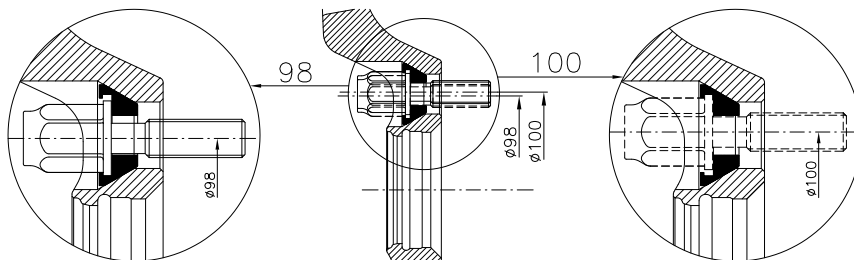
*Figure 2: Tightening sequence*

## **8. SPECIAL RECOMMENDATIONS**

### **SPECIAL BOLTS AND NUTS FOR PCD VARIATIONS OF CENTER DISTANCE**

Some applications of the EVO *Corse* wheels are provided with special fastening bolts or nuts that allow the installation of wheels with the center distance of the fastening holes (wheel PCD) that is different from that of the car (car PCD as shown in *Figure 3*). The high quality of the nuts and the precision in the production process does not compromise in any way the safety of wheel fastening.

The use of the PCD variation bolts and nuts is allowed only when expressly indicated by EVO *Corse*. Their use in unforeseen applications or their non-use in the foreseen applications, besides causing serious safety risks to the car and its driver, will compromise the validity of the warranty.



*Figure 3: Fastening with PCD variation bolt*

### **HUB CENTRIC RINGS (ADAPTOR KITS)**

Some EVO *Corse* wheels have been designed to be mounted on the car through the use of special hub centric rings – supplied with the wheels – made of aluminum alloy CNC or high performance plastic material. The proper installation of the hub centric rings makes it possible to have a mechanically stable wheel-ring match, with characteristics of safety that are equal to those that can be obtained with wheels having the center bore as wide as the car hub.

For correct assembly, adhere to the following instructions:

- 1- Verify that the included components are correct and enough for fitting;
- 2- Place the centric ring in the direction indicated in *Figure 6-7*. It should fit into the wheel without much effort, do not force the ring. If it does not fit easily, verify that the wheel and the ring are compatible;
- 3- Verify that the centric ring does not protrude beyond the mounting surface of the wheel;

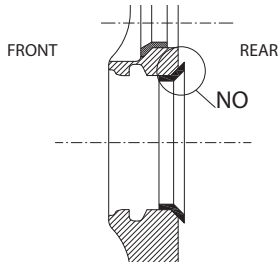


Figure 4: Not correct fitting

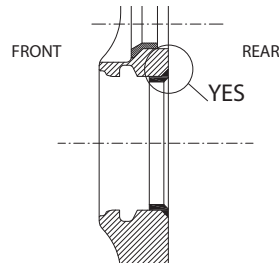


Figure 5: Adaptor ring correct fitting

- 4- Secure the aluminum centric ring through the locking ring (when provided) as in *Figure 7*. The fit should be precise, with a minimal gap;
- 5- In case of use of the plastic centric ring, be sure that it fits correctly the center bore;
- 6- Mount the wheel according to the instructions in paragraph 7"

The hub centric ring must be used only when expressly prescribed by EVO Corse. Mounting the wheel without kit or without following the instructions provided above, besides causing serious safety risks to the car and its driver, will compromise the validity of the warranty.

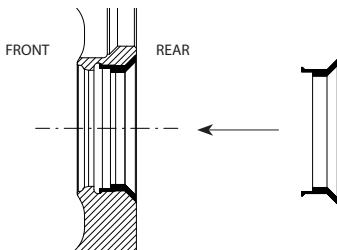


Figure 6: Plastic ring installation

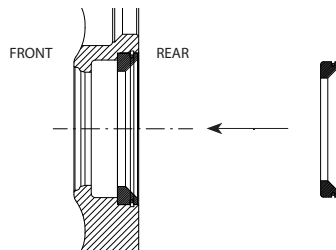


Figure 7: Aluminum ring installation

## WHEELS WITH HUB CENTER CAP

Many EVO Corse wheels have been prearranged for the mounting of a plastic center cap with the EVO Corse badge, made for aesthetic purposes.

For a proper installation, remove the protective film from the center cap, position it in the relative seat in the center of the wheel, and then push on the center cap until it snaps in place. To replace the center cap, remove the wheel from the vehicle and then push the center cap out of its seat by operating in the direction shown by the arrow in *Figure 8*. To avoid damaging the wheel finish, do not extract the center cap from its seat by prying it out with tools. If it is necessary to change the center caps, order exclusively original EVO Corse spare parts from your authorized dealer.

**WARNING:** Not all the EVO Corse wheels have been prearranged for the use of the center cap, some off-road and racing applications do not have the seat to host it. In such cases, it is not possible to install the center cap in any way.

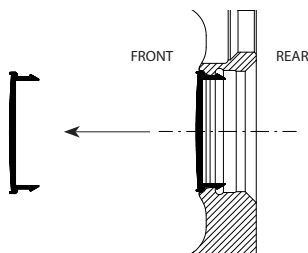


Figure 8: Removal of the center cap

### WHEELS WITH DOUBLE PCD

Some applications of the EVO Corse wheels have been realized with a double bolt pattern in order to allow the mounting on cars with different PCDs.

For a proper installation, place the wheel on the hub of the car, then rotate it until you find the correct PCD. Screw the fixing bolts or nuts manually and secure them as described in paragraph 7. Use only the bolts and nuts indicated by EVO Corse.

### WHEEL SPACERS

For some vehicles, the installation of the EVO Corse wheels involves the use of spacers that are essential to guarantee a proper wheel-to-wheel width.

It is absolutely forbidden:

- To use wheel spacers other than those prescribed by EVO Corse;
- To modify the wheel spacers supplied by EVO Corse.

Wheel spacers must be installed only when prescribed by EVO Corse. Their use in unforeseen applications or their non-use in the foreseen applications, besides causing serious safety risks to the car and its driver, will compromise the validity of the warranty.

## 9. MAINTENANCE, CLEANING AND UPKEEP

The EVO Corse wheels are finished with a three-layer powder coating, which gives the wheel an elegant and sporty look. This coating requires regular maintenance to preserve the original aspect of the wheel. It is recommended to clean the wheels twice monthly, in order to avoid damage caused by brake dust, dirt or road salt. Clean the wheels when they are cold, using only water and neutral detergents (avoid alcohol, solvents, petrol, etc.) with soft sponges. Do not use wire sponges, wire brushes or other abrasive devices that could scratch the transparent finish. Do not rub the wheels in mat finish too vigorously, as a strong manual action might make them glossy. Act gently on the stickers: they might be damaged or detach from the wheel.

Never modify or alter the wheels from their original condition: machining operations, chrome-plating, paint removing, painting, forced adaptation of accessories not provided by EVO Corse, besides causing serious safety risks to the car and its driver, will compromise the validity of the warranty.

For a correct storage of wheels, EVO Corse provides a range of dedicated products:

- Wheel stacking rings in plastic for storing rims without tires;
- Rubber protection pads for storing rims with tires;
- Tire trolleys with casters for moving wheels, with or without tires, similar to those used in circuit paddocks and service parks.

For further information about wheel storage products, contact your authorized EVO Corse distributor.

## 10. REPAIRS AND MODIFICATIONS

The following operations on the *EVO Corse* wheels are strictly forbidden:

- Processes that involve plastic deformation of the wheel;
- Welding and/or rework operations that require material removal;
- Structural changes due to wheel damage (oval, bend, crack).

Such operations, besides causing serious safety risks to the car and its driver, will compromise the validity of the warranty.

Operations of coating restoration that do not involve structural changes in the wheel are however permitted if carried out by specialized personnel, through processes that do not weaken the wheel structure and do not involve high thermal stresses. In any case, operations carried out by third parties compromise the validity of the warranty.

## 11. APPROVAL

Some wheels can be equipped with a certificate of approval in compliance with laws in force. In such cases, check the conformity between the data shown on the certificate and those on the label on the box, on the sales invoice, and on any stamps or stickers placed on the wheels.

Keep the certificate with car's registration documents as required by law.

## 12. TECHNICAL WARRANTY

The *EVO Corse* wheels are inspected individually and shipped in fully satisfactory terms, both technically and aesthetically. In the rare event of defects, *EVO Corse* will respond with a warranty under the following conditions.

*EVO Corse* provides a warranty in compliance with laws and regulations in force in the country of purchase. The warranty period starts from the date confirmed by the retailer stamp or any other mandatory sales document.

The warranty implies the repair at no cost of the wheel with manufacturing faults and defects due to incorrect manufacturing.

The following cases are excluded from warranty:

- Damage caused by transportation, dropping, technical modifications, accidents, high-speed driving over obstacles, severe corrosion due to inadequate maintenance, incorrect tire assembly/disassembly;
- Tire usage non-consistent with international standards and/or with the builder prescription and/or the sizes designed for the wheel and/or tire usage with inadequate pressure;
- Wheel load beyond the design standards, as per the relevant technical specifications;
- Usage of inadequate bolts & nuts and/or accessories;
- Improper treatment of the wheel coating, such as: bump damages, incorrect installation, usage of inadequate detergents, steam jet wash, wire brushes or wire sponges, driving on poor road surface, inadequate paint application to cover damage caused by gravel or external agents, corrosion caused by road salt, usage of inappropriate wheel balance weights, contact with gasoline or other solvents;
- Modification, however small, of the original condition of the wheel, through repainting, disassembly and/or welding, straightening, thermal treatment, screw tampering or any other third party intervention;
- Damage or loss of the stickers applied on the wheel;
- Racing use.

Defective wheels will be returned, at the buyer's expense, to *EVO Corse* or to the authorized distributor. After examining the wheels to verify the presence and the cause of the claimed defects, *EVO Corse* will repair or replace the parts under warranty. *EVO Corse* reserves the exclusivity of the assessment of the warranty rights.

Any claim regarding defects or damages caused by transportation must be advanced before the tire is assembled, claims received subsequently will not be accepted.

Small aesthetic faults, visible only on close inspection or not visible after the wheel has been installed, are considered to be acceptable.

Verify carefully the wheel functionality, specifically with regard to brakes and other car parts, the warranty will not be recognized for damages caused by lack of verification of such functionality.

This warranty is regulated by the Italian Law, where not otherwise indicated.

Drive carefully and respect the traffic regulations, take care of your car, alloy wheels and tires.

As far as usage of the wheels in racing, remember that motor sport is a hazardous sport for you and for others: drive with caution. EVO Corse declines any direct or indirect liability resulting from the usage of its products for racing purposes.



Prima di montare le ruote, leggere attentamente le avvertenze contenute nel presente libretto che forniscono importanti indicazioni riguardanti la sicurezza, l'installazione, l'uso e la manutenzione. Il mancato rispetto delle istruzioni riportate può pregiudicare la sicurezza dell'installatore e dell'utente e far decadere la garanzia del prodotto.

**PER L'INSTALLAZIONE DELLE RUOTE RIVOLGERSI ESCLUSIVAMENTE A PROFESSIONISTI. IN CASO DI NECESSITÀ, CONTATTARE IL PROPRIO RIVENDITORE AUTORIZZATO EVO CORSE.**

È compito di chi esegue il montaggio delle ruote sulla vettura informare l'utente finale sulle norme e raccomandazioni indicate in questo documento. Consegnare questo documento all'utente finale.

## **1. CONSEGNA**

Controllare sull'etichetta posta all'esterno della scatola che il materiale ricevuto corrisponda a quello ordinato. Dopo aver rimosso l'imballaggio accertarsi che le ruote siano integre e non abbiano subito danni a causa del trasporto o di errato trattamento. In caso di danni causati da trasporto tramite corriere, aprire immediatamente una contestazione rivolgendosi a EVO Corse o al proprio rivenditore autorizzato, pena la decadenza dell'eventuale assicurazione sul trasporto.

## **2. CAMPO D'IMPIEGO**

Verificare il corretto abbinamento della ruota con la vettura facendo riferimento ai Dati Tecnici. Assicurarsi che l'accoppiamento ruota/auto/pneumatico sia compatibile con i regolamenti sportivi, il codice della strada e le norme in vigore, nonché con le indicazioni del costruttore dell'auto.

## **3. COMPATIBILITÀ CON IL SENSORE DI PRESSIONE PNEUMATICI**

Molte ruote EVO Corse sono predisposte per il montaggio di sensori di pressione, previsti da alcuni modelli di auto.

In caso di manutenzione, montaggio o smontaggio del pneumatico, prestare attenzione a non danneggiare il sensore di pressione. Non utilizzare liquidi o paste per la tenuta o il fissaggio del sensore. Non modificare in alcun modo la sede della valvola di gonfiaggio predisposta sul cerchio.

## **4. MONTAGGIO DEI PNEUMATICI**

Montare solo pneumatici della misura idonea facendo attenzione a non danneggiare la superficie della ruota. Seguire le eventuali procedure di montaggio indicate dal produttore del pneumatico. Utilizzare macchinari con testa a rulli, evitare il montaggio manuale senza montagomme. Utilizzare solamente pneumatici di tipo tubeless. Per una corretta pressione di gonfiaggio, fare riferimento al manuale d'istruzioni dell'auto.

## **5. BILANCIATURA DELLE RUOTE**

Bilanciare la ruota, completa di pneumatico, sul foro centrale (lato interno della ruota). Al fine di evitare il pericolo di corrosione è consigliabile l'utilizzo di pesi di bilanciatura adesivi, assicurandosi che ci sia sufficiente spazio (circa 3 mm) tra i pesi interni e l'impianto frenante della vettura. Eseguire la bilanciatura sia statica che dinamica.

Valori MAX Bilanciatura dinamica (con valvola TR413 montata, 20g), senza pneumatico		
Misura	Bordo esterno/ anteriore (gr.)	Bordo interno/posteriore (gr.)
13"	35	15
14"	40	15
15"	45	20
16"	50	20
17"	55	25
18"	60	25
19"	65	30
20"	70	30
21"	75	35
22"	80	35

### OSCILLAZIONE CANALE

Oscillazione radiale +/- 0,3 mm A - B

Oscillazione Assiale +/- 0,3 mm C - D

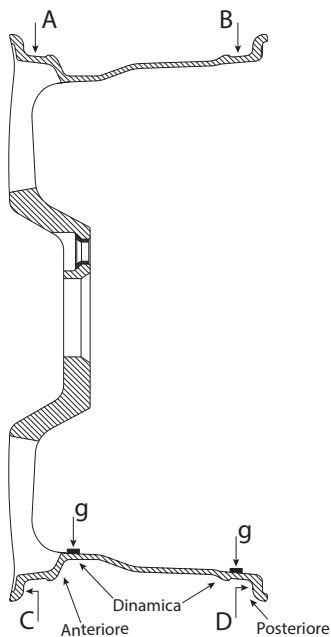


Figura 1: Tabella e immagine bilanciatura ruota

## 6. VITI DI FISSAGGIO / BULLONERIA

Per il fissaggio della ruota sulla vettura utilizzare esclusivamente la bulloneria e gli accessori forniti da EVO Corse, salvo i casi in cui l'utilizzo di bulloneria originale sia espressamente indicato. Controllare che la chiave in dotazione all'autoveicolo sia compatibile con la bulloneria fornita da EVO Corse, in caso contrario munirsi di una chiave idonea e conservarla a bordo dell'autoveicolo. Conservare un set di bulloneria originale nel caso si utilizzi un cerchio originale come ruota di scorta: la bulloneria fornita da EVO Corse potrebbe non essere utilizzabile con le ruote originali della vettura.

### BOCCOLE, COLONNETTE E DADI CON COLLARE

Molte ruote EVO Corse utilizzano inserti in acciaio sulla sede di montaggio dei dadi/bulloni per evitare un'eccessiva usura – con grave pregiudizio per la sicurezza – dovuta al continuo montaggio/smontaggio dei cerchi, tipico dell'impiego racing. Tali inserti, comunemente detti anche boccole, presentano una sede conica (o piatta) spesso più larga di quella delle ruote originali. Su sede provvista di inserto in acciaio, si consiglia di utilizzare solamente i dadi forniti da EVO Corse, con cono più largo rispetto a quello della bulloneria originale. Nei casi in cui la colonnetta originale dell'autovettura risultasse corta, si raccomanda di utilizzare i

Filettatura	Indicazione minima di giri completi del dado/bullone
M12x1.25	14 ± 2
M12x1.5	12 ± 2
M14x1.25	16 ± 3
M14x1.5	13 ± 2

dadi con collare forniti da EVO Corse, che consentono un recupero di diversi filetti, con evidenti vantaggi in termini di sicurezza. Se la boccola inserita è del tipo piatto e non conico, utilizzare solo ed esclusivamente dadi/viti piatti. La boccola piatta può essere prevista per motivi tecnici e la sua eventuale sostituzione con boccole coniche potrebbe

creare serio pregiudizio per la sicurezza.

Per determinare un corretto fissaggio della ruota, fare riferimento alla tabella seguente (indicazione non vincolante).

## 7. MONTAGGIO DELLE RUOTE

Prima del montaggio, verificare il corretto accoppiamento della filettatura dado/colonnelle o bullone/foro filettato sul mozzo e assicurarsi che le superfici di contatto della ruota e del mozzo dell'autovettura siano pulite e prive di bave.

Appoggiare la ruota sul mozzo dell'autoveicolo e avvitare manualmente tutta la bulloneria. Completare il serraggio seguendo lo schema in *Figura 2* applicando una coppia di chiusura indicativa di 120 Nm per le autovetture e di 140 Nm per SUV, monovolume e fuoristrada (per conoscere l'esatta coppia di chiusura, fare riferimento al manuale d'istruzioni del proprio autoveicolo).

**IMPORTANTE:** Ricontrollare il corretto serraggio della bulloneria dopo aver percorso 500 km e ogni qualvolta la bulloneria venga rimossa.

In caso di utilizzo racing, verificare il serraggio dopo il primo montaggio – avendo percorso anche soltanto pochi km – per controllare un eventuale assestamento delle boccole.

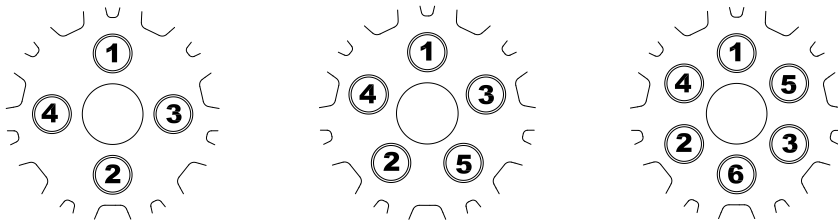


Figura 2: Sequenza di serraggio

## 8. AVVERTENZE SPECIALI

### BULLONERIA SPECIALE PER VARIAZIONE DI INTERASSE

Alcune applicazioni delle ruote EVO Corse prevedono l'utilizzo di bulloneria a variazione di interasse, che permette di montare ruote con PCD differente da quello dell'automobile (come illustrato in *Figura 3*). La qualità dei materiali utilizzati e la precisione in fase di produzione della bulloneria a variazione di interasse non pregiudicano in alcun modo la sicurezza del fissaggio della ruota.

Utilizzare la bulloneria speciale a variazione di interasse solo quando espressamente indicato da EVO Corse. L'utilizzo nelle applicazioni non previste o il non utilizzo nelle applicazioni previste, può comportare gravi rischi all'utente e pregiudica la validità della garanzia.

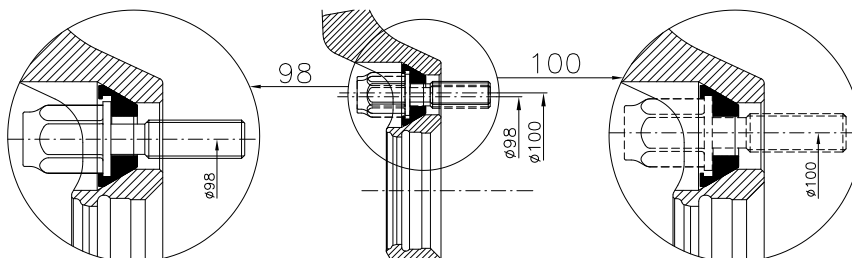


Figura 3: Fissaggio con bullone a variazione di interasse

## ANELLI DI CENTRAGGIO (KIT ADATTATORI)

Alcune ruote EVO Corse sono state realizzate per essere installate sull'autovettura tramite l'utilizzo di appositi anelli adattatori – forniti con le ruote stesse – in lega di alluminio lavorata con macchinari CNC oppure in materiale plastico ad alte prestazioni.

Il corretto montaggio dell'anello adattatore consente un'installazione della ruota con caratteristiche di sicurezza identiche a quelle di ruote con foro centrale della misura esattamente corrispondente al mozzo dell'autoveicolo interessato.

Eseguire il montaggio dell'anello di centraggio procedendo secondo le istruzioni seguenti.

- 1- Verificare la correttezza del materiale fornito, controllando la quantità e i codici dei pezzi;
- 2- Inserire l'anello di centraggio nel verso indicato dalla *Figura 6-7*. L'inserimento deve avvenire con uno sforzo limitato, non forzare l'anello in alcun modo per non rischiare una sua deformazione. Nel caso si incontrasse una difficoltà eccessiva, verificare che l'abbinamento ruota-anello non sia errato;
- 3- Verificare che non ci sia sporgenza dell'anello oltre il piano di montaggio della ruota;

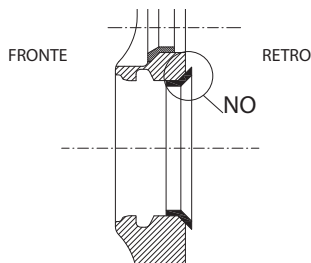


Figura 4: Montaggio scorretto dell'anello

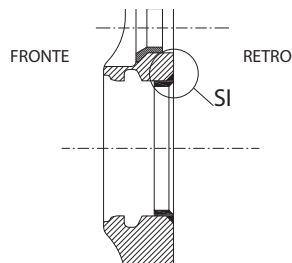


Figura 5: Montaggio corretto dell'anello

- 4- Nel caso si utilizzasse un anello in alluminio, bloccarlo mediante l'anello elastico (se fornito) come indicato in *Figura 7*. L'accoppiamento deve risultare preciso o con piccolissimo gioco;
- 5- Nel caso si utilizzasse un anello in plastica, assicurarsi che sia inserito correttamente;
- 6- Procedere quindi con il montaggio della ruota come indicato al paragrafo 7.

Utilizzare il kit adattatore solo quando espressamente indicato da EVO Corse. L'utilizzo nelle applicazioni non previste o il non utilizzo nelle applicazioni previste può comportare gravi rischi all'utente e pregiudica la validità della garanzia.

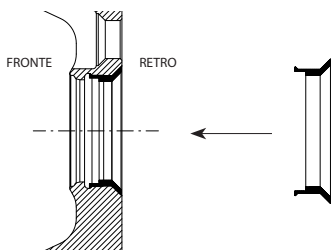


Figura 6: Installazione anello in plastica

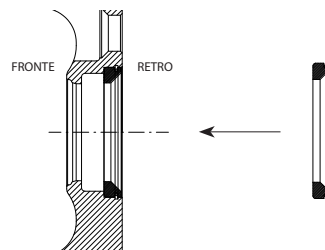


Figura 7: Installazione anello in alluminio

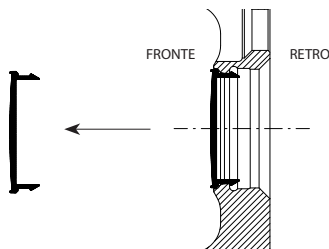
## RUOTE CON COPRIMOZZO

Alcune ruote EVO Corse sono predisposte per l'installazione di una coppetta coprimozzo in plastica, dotata di lente decorativa, per fini estetici.

Per un corretto montaggio, rimuovere dalla coppetta – o eventuali altri ornamenti – la

pellicola protettiva, posizionare la coppetta nell'apposita sede al centro della ruota e premere fino allo scatto, quindi assicurarsi che non fuoriesca dalla sede. Per la rimozione, smontare la ruota dall'autoveicolo e spingere la coppetta coprimozzo fuori dalla propria sede verso l'esterno della ruota, come mostrato in *Figura 8*. Non utilizzare attrezzi o utensili per far leva dall'esterno, in quanto potrebbero causare danni estetici alla ruota. In caso di sostituzione della coppetta coprimozzo, ordinare esclusivamente ricambi originali EVO Corse presso il proprio rivenditore autorizzato.

**ATTENZIONE:** non tutte le ruote EVO Corse sono predisposte per l'utilizzo della coppetta coprimozzo. Alcune applicazioni per fuoristrada e molte applicazioni per uso competizione sono infatti prive dell'apposita sede di aggancio, in questi casi non è possibile installare la coppetta coprimozzo.



*Figura 8: Rimozione della coppetta coprimozzo*

### **RUOTE CON DOPPIO PCD**

Alcune applicazioni di ruote EVO Corse sono state realizzate con doppia foratura per permettere l'installazione su autovetture con diverso interasse.

Per un corretto montaggio, appoggiare la ruota sul mozzo dell'autovettura, quindi ruotarla fino a individuare il PCD corrispondente. Avvitare manualmente la bulloneria di fissaggio e assicurarla come descritto nel paragrafo "Montaggio delle ruote". Utilizzare esclusivamente la bulloneria indicata da EVO Corse.

### **DISTANZIALI**

Per alcuni autoveicoli, il montaggio delle ruote EVO Corse comporta l'utilizzo di distanziali, indispensabili per garantire un corretto valore di carreggiata. Utilizzare i distanziali solo quando espressamente prescritti da EVO Corse.

È assolutamente vietato:

- Utilizzare distanziali diversi da quelli prescritti da EVO Corse;
- Modificare i distanziali forniti da EVO Corse.

L'utilizzo nelle applicazioni non previste, o il non utilizzo nelle applicazioni previste può comportare gravi rischi all'utente e pregiudica la validità della garanzia.

## **9. MANUTENZIONE, PULIZIA E CONSERVAZIONE**

I cerchi EVO Corse sono rifiniti con verniciatura a polvere a tre strati che conferisce alla ruota un aspetto elegante e sportivo. Tale rifinitura deve essere curata regolarmente per mantenere inalterato l'aspetto del cerchio.

Si consiglia di pulire la ruota ogni due settimane per evitare che la polvere dei freni, detriti stradali, depositi di sporco o sale antineve possano intaccare il rivestimento in vernice trasparente. Effettuare la pulizia a ruota fredda, utilizzando spugne morbide imbevute di acqua e detersivi neutri. Non utilizzare spazzole metalliche o abrasive, evitare il contatto con alcol, benzina e solventi vari. Non strofinare troppo energicamente i cerchi con verniciatura opaca: un'eccessiva azione manuale tenderà a renderla lucida. Agire con delicatezza su eventuali adesivi applicati sulle ruote: potrebbero rovinarsi o staccarsi.

Non modificare o alterare la ruota rispetto alle condizioni originali: interventi come lavorazioni meccaniche, cromatura, sverniciatura, verniciatura, adattamento con forzatura di accessori non previsti da EVO Corse, oltre a comportare gravi rischi all'utente, pregiudicano la validità della garanzia.

Per un corretto stoccaggio dei cerchi, nel caso in cui si utilizzino diversi set per lo stesso autoveicolo (es. gomme invernali/estive, competizioni sportive), EVO Corse fornisce una gamma di prodotti dedicati:

- Anelli in plastica impila-ruote per immagazzinare i cerchi senza il pneumatico ed evitare rischi di caduta e danneggiamento dei bordi;
- Tappetini in gomma antiscivolo per impilare i cerchi completi di pneumatico;
- Carrelli con rotelle orientabili per la movimentazione di cerchi e gomme, analoghi a quelli utilizzati nei campi gara.

Per informazioni sui prodotti per la conservazione dei cerchi in lega, rivolgersi al proprio rivenditore autorizzato EVO Corse.

## 10. RIPARAZIONE E MODIFICHE

Sono assolutamente vietati:

- Processi che comportino deformazione plastica della ruota;
- Operazioni di saldatura e/o rilavorazioni con rimozione di materiale;
- Modifiche strutturali in seguito a danneggiamento della ruota (ovalizzazione, piega, crepa).

Tali operazioni, oltre a causare gravi problemi alla sicurezza poiché alterano localmente le caratteristiche meccaniche del metallo, comportano l'immediata decadenza della garanzia. Sono ammesse invece piccole operazioni di ripristino della verniciatura che non comportino una modifica strutturale della ruota – solo se effettuate da personale specializzato – tramite processi che non indeboliscano la struttura della ruota e non comportino stress termici elevati. Operazioni di riverniciatura effettuate presso terzi pregiudicano in ogni caso la validità della garanzia.

## 11. OMOLOGAZIONE

Alcuni cerchi possono essere dotati di certificato di omologazione in conformità alle leggi vigenti. In tal caso, verificare la corrispondenza tra i dati riportati nel certificato e quelli presenti sull'etichetta posta sulla scatola, sulla fattura di vendita, e su eventuali timbrature scritte o adesivi posti sulle ruote.

Conservare il certificato con i documenti dell'auto come previsto dalla normativa.

## 12. GARANZIA TECNICA

I prodotti EVO Corse sono ispezionati individualmente e spediti in condizioni interamente soddisfacenti sia dal punto di vista tecnico che estetico. In caso di imperfezioni o difetti riscontrati dal cliente, EVO Corse risponderà con una garanzia alle condizioni riportate di seguito.

Per gli acquisti effettuati in Italia, EVO Corse fornisce una garanzia di 24 mesi sulle ruote con finitura monocolor e di 12 mesi sulle ruote con finitura diamantata; per gli acquisti effettuati fuori dal territorio italiano, è applicata la garanzia conforme alla legge vigente nel paese di acquisto. Il periodo di garanzia è calcolato a partire dalla data di vendita evidenziata dallo scontrino fiscale o da altro documento di vendita obbligatorio. Per garanzia si intende la sostituzione o riparazione gratuita del prodotto che risulti difettoso all'origine per vizi di fabbricazione.

**Questa garanzia non trova applicazione nei seguenti casi:**

- Danno causato da trasporto, imperizia, caduta, modifiche tecniche, incidenti, guida su ostacoli ad alta velocità, grave corrosione dovuta a manutenzione inadeguata,

- operazioni di montaggio/smontaggio pneumatico;
- Utilizzo di pneumatici non corrispondenti agli standard internazionali e/o alle prescrizioni del costruttore dell'auto e/o alle dimensioni di progetto della ruota e/o utilizzo di pneumatici con pressione inadeguata;
- Tipologia e/o carico dell'auto diversi da quelli prescritti per il cerchio;
- Utilizzo di bulloneria e/o accessori inadatti;
- Trattamento inadeguato della superficie della ruota, come ad esempio: danni causati da colpi, montaggio errato, uso di detergenti inadeguati, getto di vapore, spazzole o spugne abrasive, guida su fondo stradale dissestato, applicazione inadeguata di vernice per coprire danni causati da ghiaia, corrosione causata da sale, uso di pesi di bilanciatura inadatti, contatto con benzina o altri solventi;
- Riverniciatura o modifiche con operazioni di raddrizzatura, saldatura, rilavorazione, effettuate ad opera di terzi;
- Danneggiamento o perdita degli adesivi applicati sulla ruota;
- Utilizzo in competizione.

I cerchi difettosi dovranno essere resi a *EVO Corse* o ad un rivenditore autorizzato, a cura e spese dell'acquirente. Dopo aver sottoposto i pezzi a esami e collaudi al fine di accertare l'esistenza e la causa del difetto di funzionamento denunciato, *EVO Corse* provvederà alla riparazione o alla sostituzione dei pezzi in garanzia. *EVO Corse* si riserva l'esclusività del giudizio di accettazione dei diritti di garanzia.

Ogni reclamo relativo a tacche, difetti o danni causati durante il trasporto deve essere segnalato prima del montaggio del pneumatico, reclami pervenuti successivamente non saranno accettati.

Piccoli difetti nell'aspetto, visibili solo a ispezione ravvicinata o invisibili quando la ruota è stata montata sulla vettura, sono da considerarsi accettabili.

Prestare particolare attenzione alla verifica della funzionalità della ruota, nello specifico per quanto riguarda i freni e altre parti della vettura: la garanzia non sarà riconosciuta per danni derivanti dal mancato controllo di questi aspetti.

La presente garanzia è regolata, per quanto riguarda ivi non espressamente previsto, dal diritto italiano.

La invitiamo a guidare con prudenza nel rispetto dei limiti del codice della strada e di avere cura del suo veicolo, dei cerchi in lega e dei pneumatici.

Per quanto riguarda l'utilizzo in competizione, ricordi che il motorsport è pericoloso per se e per gli altri: guidare con prudenza. *EVO Corse* declina ogni responsabilità diretta o indiretta conseguente all'uso dei propri prodotti in competizione.



**EVO** *Corse*  
by Seido DE s.r.l.

Via Staizza, 56 - 31033  
Castelfranco Veneto (TV) - Italy

**telephone** +39 049 9365050

**fax** +39 049 9368896

**e-mail** [evo@evocorse.com](mailto:evo@evocorse.com)

**website** [evocorse.com](http://evocorse.com)